

جامعة المنصورة الاهلية
كلية تكنولوجيا العلوم الصحية



دليل الطالب الجامعي

برنامج الإحصاء ونظم المعلومات الطبية

2026



الفهرس

رقم الصفحة	المحتوى	م
2	كلمة ا.د. رئيس الجامعة	1
3	كلمة ا.د. عميدة الكلية	2
4	نبذة عن الجامعة	3
5	رؤية الجامعة ورسالتها	4
6	الاهداف الاستراتيجية	5
7	رسالة واهداف ومواصفات خريج برنامج الاحصاء	6
8	الارشاد الاكاديمى	7
11	نظام الدراسة	8
12	متطلبات الدراسة	9
14	العبء الدراسى ونظام التقييم	10
15	حساب المعدل الفصلى والتراكمى	11
16	الانقطاع عن الدراسة	12
18	الخطة الدراسية	13
26	سؤال وجواب عن الساعات المعتمدة	14
28	اتحاد الطلاب	15
30	نصائح موجهة للطلاب الجدد	16
32	ارشادات وتوجيهات عامة للطلاب	17
35	ارشادات للامتحانات	18
37	نماذج	19
40	اوائل المستوى الاول دور يناير 2025	20
42	اوائل المستوى الاول دور مايو 2025	21
44	اليوم الصور لمعامل الكلية	22
46	اليوم الصور للانشطة والفاعليات	23



كلمة أ.د. رئيس الجامعة

أبنائي وبناتي الأعزاء

إنه لمن دواعي سروري أن أرحب بكم في رحاب جامعة المنصورة الأهلية، والتي تضع البحث العلمي والخبرة العملية في مقدمات أولوياتها بما يُسهم في تحقيق استراتيجياتها، وتأهيل خريجين قادرين على المنافسة في أسواق العمل المُختلفة بما يتوافق مع رؤية مصر للتنمية المستدامة 2030 في مجال التعليم العالي وفي ضوء توجهات الدولة في إنشاء جامعات مصرية بجودة عالمية تُصنف كنماذج دولية معاصرة لجامعات الجيل الرابع قادرة على إحداث طفرة غير مسبوق في التعليم الجامعي تنفيذاً لرؤية القيادة السياسية.

وتتميز جامعة المنصورة الأهلية بعدد من البرامج والتخصصات المتميزة التي تواكب احتياجات سوق العمل، وتحرص الجامعة على تعزيز منهجيات البحث المستمر والتعلم النشط من خلال تقديم برامج تعليمية مُتميزة في إطار السعي إلى تحقيق الجودة، وبما يُساهم في إعداد قادة المستقبل وتطوير شخصيتهم وتعزيز مهاراتهم وخبراتهم وتسهيل حصولهم على فرص عمل أكثر تميزاً.

وختاماً أتقدم بخالص الشكر والتقدير لجميع منسوبي جامعة المنصورة الأهلية لجهودهم المتواصلة بما يسهم في وصول الجامعة لمصاف الجامعات العالمية، ورفي وطننا الحبيب.

والله ولي التوفيق،،،

أ.د/ محمد عبدالعظيم

رئيس الجامعة



كلمة أ.و. عميرة الكلية

أبنائي وبناتي طلاب وطالبات كلية تكنولوجيا العلوم الصحية / جامعة المنصورة الأهلية

انتهز فرصة بداية العام الدراسي 2026/2025 لأهنئ كل طلاب وطالبات الكلية القدامى والجدد بالعام الدراسي الجديد ولأبنائنا الطلاب الجدد يطيب لي أن أهنئكم بصفة خاصة بالعام الجامعي الأول في حياتكم كما أثنى على اختياركم لكلية تكنولوجيا العلوم الصحية.

الجامعة منبرا للعلم وصرحا من صروح المعرفة في بلدكم الحبيب مصر . وأنتم اليوم في ربوعها يشرف على تعليمكم نخبة من الأساتذة الأكفاء حتى تواصلوا تعليمكم وتكملوا مسيرتكم بالنجاح والتخرج .

أبنائي وبناتي طلاب المستوى الأول أنكم تنتقلون من مرحلة اتسمت بالرقابة والإشراف والتوجيه في البيت والمدرسة بشكل أو بآخر ، إلى المرحلة التي تتاح لكم فيها مساحة أكبر من الحرية ، وهذه الحرية يجب أن يصاحبها من جانبكم إحساس أكبر بالمسئولية ليتحقق بها المرجو منها من تنمية قدراتكم على الخلق والإبداع . إن دراستكم بالجامعة لا تقتصر على تحصيل العلم فحسب، بل هي بناء لشخصيتكم العلمية والمهنية والإنسانية معاً، وإعدادكم لتكونوا ركيزة أساسية في خدمة مجتمعكم ووطنكم.

أوصيكم بأن تجعلوا التفوق هدفاً لكم، والإبداع أسلوباً لحياتكم، والالتزام قيمة لا تتخلون عنها أبداً. تقوا أن كل يوم تقضونه بالجامعة هو فرصة جديدة للإنجاز والنمو، وكل تحدٍ تواجهونه هو طريق نحو التميز .

كونوا على يقين أن إدارة الكلية وهيئتها الأكاديمية والإدارية يقفون إلى جانبكم دوماً، داعمين ومساندين لمسيرتكم، فأنتم الأمل والمستقبل، وإبرادتكم وعزيمتكم نضع معاً قصص النجاح التي نفخر بها.

وفقكم الله جميعاً، ودمتم منارة علم وعطاء .

والله ولي التوفيق ،،،

عميد الكلية

أ.د/ رشا محمد فتحي بروه

نبذة عن الجامعة



جامعة المنصورة الأهلية من الجامعات الرائدة الطموحة التي تحرص على استحداث عدد من الكليات والبرامج الجديدة التي تواكب التطور السريع في احتياجات سوق العمل وفي ضوء التطور السريع للمعلوماتية الصحية ومستجدات التعليم الصحي أصبح تطوير برامج التعليم الصحي ضرورة ملحة لمواكبة هذه المستجدات. وتعتبر برامج تكنولوجيا العلوم الصحية التي ازداد احتياج سوق العمل لها في ضوء المستجدات والتحديات التي تواجه القطاع الصحي. ويتضمن أربع برامج متميزة تُثري سوق العمل بخريجين أكفاء في المختبرات الطبية، تقنيات الأشعة، الإحصاء ونظم المعلومات الطبية، والرعاية الطبية الحرجة والعاجلة.

الموقع الجغرافي

تقع جامعة المنصورة الأهلية على الطريق الدولي الساحلي بمنطقة 15 مايو السكنية بمدينة جمصة، وتبعد عن مدينة المنصورة نحو 40 دقيقة فقط

الرؤية

مؤسسة تعليمية جامعية رائدة ومحووة، تسهم في إزاء المستقبل من خلال الريادة في مجال التعليم والبحث العلمي محلياً ودولياً، والارتقاء بالخدمات الصحية المجتمعية اتساقاً مع رؤية مصر 2030.

الرسالة

تسعى كلية تكنولوجيا العلوم الصحية جامعة المنصورة الأهلية إلى تقديم تعليم أكاديمي وتدريب عملي متميز وتكز على أسس علمية ومعايير مهنية وأخلاقية عالية في بيئة تكنولوجية ناعمة للإبداع و الابتكار، بهدف اعداد كوادر مؤهلة قادرة على التطوير المستمر لتلبية احتياجات سوق العمل وتقديم بحث علمي مبتكر والمساهمة في خدمة المجتمع وتحسين جودة الرعاية الصحية تحقيقاً لأهداف التنمية المستدامة والقيم المجتمعية.

الاهداف الإستراتيجية

- إعداد كوادر متخصصة من خلال وامج أكاديمية متميزة تواكب أحدث التطورات العلمية والتكنولوجية.
- تحسين وتطوير نظم التعليم والتعلم بخلق وصيانة بيئة تعليمية بما يحقق الإبداع ويرفع من جودة وكفاءة عملية التعليم والتعلم.
- دعم الأبحاث العلمية والابتكورية للإسهام في تحسين الممارسات الصحية.
- توفير وامج تدريبية وورش عمل لتطوير مهارات الطلاب المهنية والعملية التي تؤهلهم لتقديم خدمات مهنية بكفاءة واحترافية.
- المساهمة في تحسين الخدمات الصحية من خلال إعداد كوادر متخصصة تسهم في تلبية احتياجات الرعاية الصحية للمجتمع.
- إقامة شراكات مع المستشفيات والمؤسسات الصحية والتعليمية لدعم التطوير المستمر في مجال العلوم الصحية.
- تعزيز الاستفادة من الذكاء الاصطناعي و التقنيات التكنولوجية في الخدمات التشخيصية والتعليمية.

المواصفات العامة لخريج الكلية

- ✓ متقناً للمهارات التكنولوجية المتخصصة لرفع كفاءة الخدمة الصحية تحت إشراف الطبيب.
- ✓ قادراً على التعلم الذاتي ومتحضر للتعلم المستمر.
- ✓ مُلمّاً بأساسيات البحث العلمي ومُلمّوم بأخلاقياته.
- ✓ محقّقاً لأخلاقيات المهنة والجوانب القانونية.
- ✓ مُلمّوماً بمعايير الجودة.
- ✓ قادراً على العمل في فريق النجاح.

رسالة وأهداف ومواصفات خريج برنامج الإحصاء ونظم المعلومات الطبية

الرسالة

إعداد خريجين متميزين في مجال نظم المعلومات الطبية، من خلال توفير بيئة تعليمية وبحثية متطورة ترتكز على أعلى المعايير المهنية والأخلاقية، وتعزيز المهارات التقنية والإدارية اللازمة لتصميم وتطوير وإدارة نظم المعلومات الصحية بكفاءة. والمساهمة الفاعلة في تحسين جودة الخدمات الصحية المجتمعية، ودعم تطوير القطاع الصحي، وتمكين صناعة قرارات مستنيرة تعتمد على البيانات، بما يتماشى مع أهداف التنمية المستدامة.

الأهداف

- ✓ إعداد كوادر متخصصة في الإحصاء ونظم المعلومات الطبية من خلال برامج أكاديمية متميزة وأساليب تعليم مبتكرة تجمع بين المعرفة النظرية والتطبيق العملي باستخدام التكنولوجيا الحديثة.
- ✓ تشجيع البحث العلمي في مجال نظم المعلومات الطبية لتقديم حلول مبتكرة لمشاكل القطاع الصحي.
- ✓ تطبيق أفضل معايير الجودة في التعليم والتدريب لضمان تحقيق التميز الأكاديمي والمهني.
- ✓ توفير برامج تدريبية وورش عمل لتطوير مهارات الطلاب التقنية والعملية التي تؤهلهم لتقديم خدمات الإحصاء ونظم المعلومات الطبية بكفاءة واحترافية مع التركيز على بناء القدرات في إدارة البيانات الضخمة والتعامل مع البرمجيات المتخصصة.
- ✓ المساهمة في رفع مستوى الوعي بأهمية نظم المعلومات الطبية في تحسين جودة الرعاية الصحية
- ✓ تعزيز الاستفادة من النكاه الاصطناعي في مجال المعلوماتية الصحية وتحليل وتصميم وتطوير نظم المعلومات الصحية التي تعزز الكفاءات التشغيلية والأهداف الاستراتيجية للمؤسسات الصحية.
- ✓ بناء شراكات فعالة مع المستشفيات والمؤسسات الصحية وشركات تكنولوجيا المعلومات لتعزيز فرص التدريب والتوظيف للخريجين.
- ✓ توفير برامج تدريبية وورش عمل لتطوير مهارات الخريجين ومواكبة التطورات في المجال.

مواصفات البرنامج

تكنولوجيا صحي لديه خلفية أكاديمية شاملة المعارف الصحية الحديثة والاتجاهات المواكبة لتطور سوق العمل في المجال الصحي الخاص بتكنولوجيا الإحصاء والمعلومات الطبية مُدرب على استخدام الإحصاء في تحليل البيانات الطبية اللازمة والأنظمة التكنولوجية الحديثة لجمع البيانات طبقاً لمعايير الجودة والاعتماد في المنشآت الصحية مع أسس السلامة المهنية.

الإرشاد الأكاديمي

تعريف الإرشاد الأكاديمي

يمثل الإرشاد الأكاديمي ركنا أساسيا في المنظومة التعليمية. حيث يقوم أعضاء هيئة التدريس بتعريف الطلاب بأنظمة وسياسات وانشطة المؤسسة التعليمية و توجيه الطلاب ومعاونتهم على السير في الدراسة على افضل وجه ممكن. فالإرشاد الأكاديمي ركيزة من ركائز التعليم الجامعي، حيث يهدف إلى توجيه الطلاب للحصول على أفضل النتائج ، والتكيف مع البيئة الجامعية ، واغتنام الفرص المتاحة لهم عن طريق تزويدهم بالمهارات الأكاديمية التي ترفع مستوى تحصيلهم العلمي.

المُرشد الأكاديمي

هو عضو هيئة تدريس (أو معاونيهم) يكون مسئولًا عن إرشاد مجموعة من الطلاب في مرحلة البكالوريوس ومد يد العون لهم في مواجهة الصعوبات التي تتعلق بتخصصاتهم العلمية وحياتهم الجامعية وذلك من خلال تحديد المشكلة واقتراح الحلول المناسبة لها.

اهداف الإرشاد الأكاديمي

- يسعى نظام الإرشاد الأكاديمي إلى تقديم النصح و مساعدة الطلاب في مواجهة الصعوبات التي تتعلق بحياتهم الجامعية ، و إعانتهم على فهم مشكلاتهم و العمل على حلها ليثمر عن تخرج جيل من الصيادلة مزود بالعلم و المعرفة و القدرة على اتخاذ القرار و ذلك من خلال الأهداف التالية:
- تهيئة الطلاب المستجدين لمعرفة الحياة الجامعية ونظام الدراسة بها من خلال برامج إرشادية وتوجيهية.
- متابعة الطلاب أكاديميا و إرشادهم و ملاحظتهم و رفع التقارير و التوصيات لعميد الكلية
- الاهتمام بحالات التعثر الدراسي و العمل على دراسة أسباب ذلك التعثر و تقديم يد العون و اقتراح الحلول المناسبة.
- مساعدة الطلاب على اكتشاف قدراتهم و ميولهم و تحديد أهدافهم و تنمية إمكاناتهم مما يحقق مصلحة المجتمع.

- نشر الوعي بلائحة الكلية بين الطلاب.
- العمل على توطيد العلاقة بين الطلاب و أعضاء هيئة التدريس ومعاونيهم و بناء علاقات اجتماعية للطلاب مع زملائه.
- حث الطلاب على التمسك بالأخلاق الفاضلة و السلوك الحضاري و التحلي بصفات طالب العلم وآدابه.
- دراسة الظواهر السلوكية السلبية لبعض الطلاب و العمل على إيجاد حلول مناسبة لها.
- رعاية الطلاب المتفوقين و الموهوبين و إرشادهم و معاونتهم على الاستمرار في التفوق.
- مساعدة الطلاب و تهيئتهم للحياة العملية بما يمكنهم من النجاح في الوظائف المختلفة و خدمة المجتمع.

مهام المرشد الأكاديمي

- تتمن مهمة المرشد الأكاديمي في التركيز على أداء الطالب الجامعي منذ قبوله في المرحلة الجامعية حتى تخرجه وسوف تكون المهام الأساسية للمرشد الأكاديمي في السنة الأولى خاصة متابعة الطالب أثناء دراسته في الفصل الدراسي الأول من العام الجامعي ومن أهم واجبات المرشد الأكاديمي في هذه المرحلة:
- ❖ تعريف الطالب بمفردات الخطة الدراسية للسنة الدراسية المقيد بها .
- ❖ الإلمام بالموارد المتاحة بالكلية وإرشاد الطلاب لأفضل السبل للاستفادة منها.
- ❖ توجيه الطالب بمواعيد الاختبارات الفصلية واختبارات نهاية الفصل الدراسي والقواعد العامة المنظمة لها
- ❖ تقييم أداء الطالب بعد اعلان درجات أعمال الفصل ودرجات العملي
- ❖ الإلمام بكيفية تأجيل الفصل الدراسي والسنة كاملة
- ❖ إلمام الطالب بأهمية حضور المحاضرات وتعرضه للحرمان إذا تعدى النسبة المحددة له في الغياب تبعا للوائح الداخلية.
- ❖ إرشاد الطالب على الطريقة المثلي التي تحافظ على وجود علاقة طيبة مع أعضاء هيئة التدريس.
- ❖ إلمام الطالب بالعقوبات التي يتعرض لها إذا أخل بالسلوك داخل قاعات المحاضرات خاصة والحرم الجامعي عامة وتعرضه للفصل اذا حاول الغش في الامتحانات.
- ❖ متابعة معدلات الطلاب فرز الطلاب وتحديد مستواهم العلمي وتشجيع المتفوق حتى يستمر على ذلك، وإرشاد الطلاب ذوي المعدلات المنخفضة وتحفيزهم وتنبيههم للإجراءات المتبعة حيال ذلك حتى يتخطى المعوقات بسهولة ويسر
- ❖ تعريف الطالب بالهيكل الإداري والتنظيمي للكلية والخدمات المقدمة في كليته وحقوقه وواجباته.

- ❖ تشجيع الطالب لمراجعة مرشده الأكاديمي وفقا للساعات المكتبية المعلنة
- ❖ مساعدة الطلاب ذوي الظروف الخاصة للتغلب على إعاقاتهم ومشكلاتهم الصحية.
- ❖ اكتشاف المهارات والمواهب التي يتمتع بها الطالب أملا في تنميتها بشكل أفضل.



نظام الدراسة

- مدة الدراسة لنيل درجة البكالوريوس في تكنولوجيا العلوم الصحية- بنظام الساعات المعتمدة هي أربع سنوات دراسية مقسمة الى ثمانى فصول دراسية رئيسية.
- مدة الفصل الدراسى خمسة عشر اسبوعا شاملة الامتحانات.
- يجوز لمجلس الجامعة فتح فصل دراسى صيفى مكثف من ستة الى ثمانية أسبوع شاملة الامتحانات. ويعتبر الفصل الصيفى فصلا اختياريا للطالب.

القبول

يقبل برنامج تقنيات الأشعة الطلاب المستوفين شروط القبول من شعبة علمى (علوم - رياضيات) . كما يقبل البرنامج طلاب الشهادات المعادلة (العربية، الأجنبية، الثانوية الأزهرية، Stem، ومدارس النيل).

لغة الدراسة

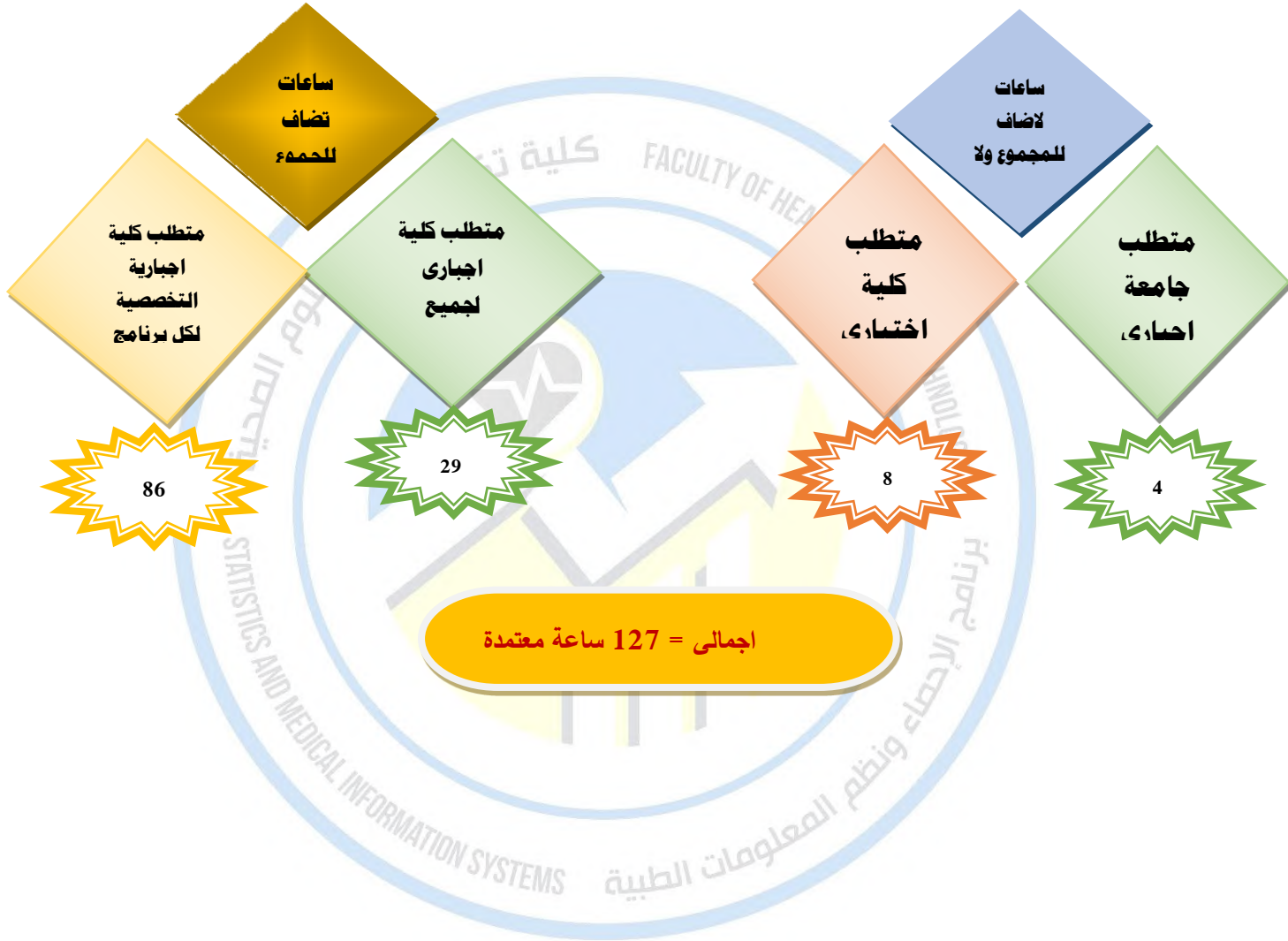
الدراسة في الكلية باللغة الانجليزية. ويجوز مع ذلك تدريس بعض المقررات باللغة العربية وفقا لطبيعة المقرر.

تصميم البرنامج الدراسى

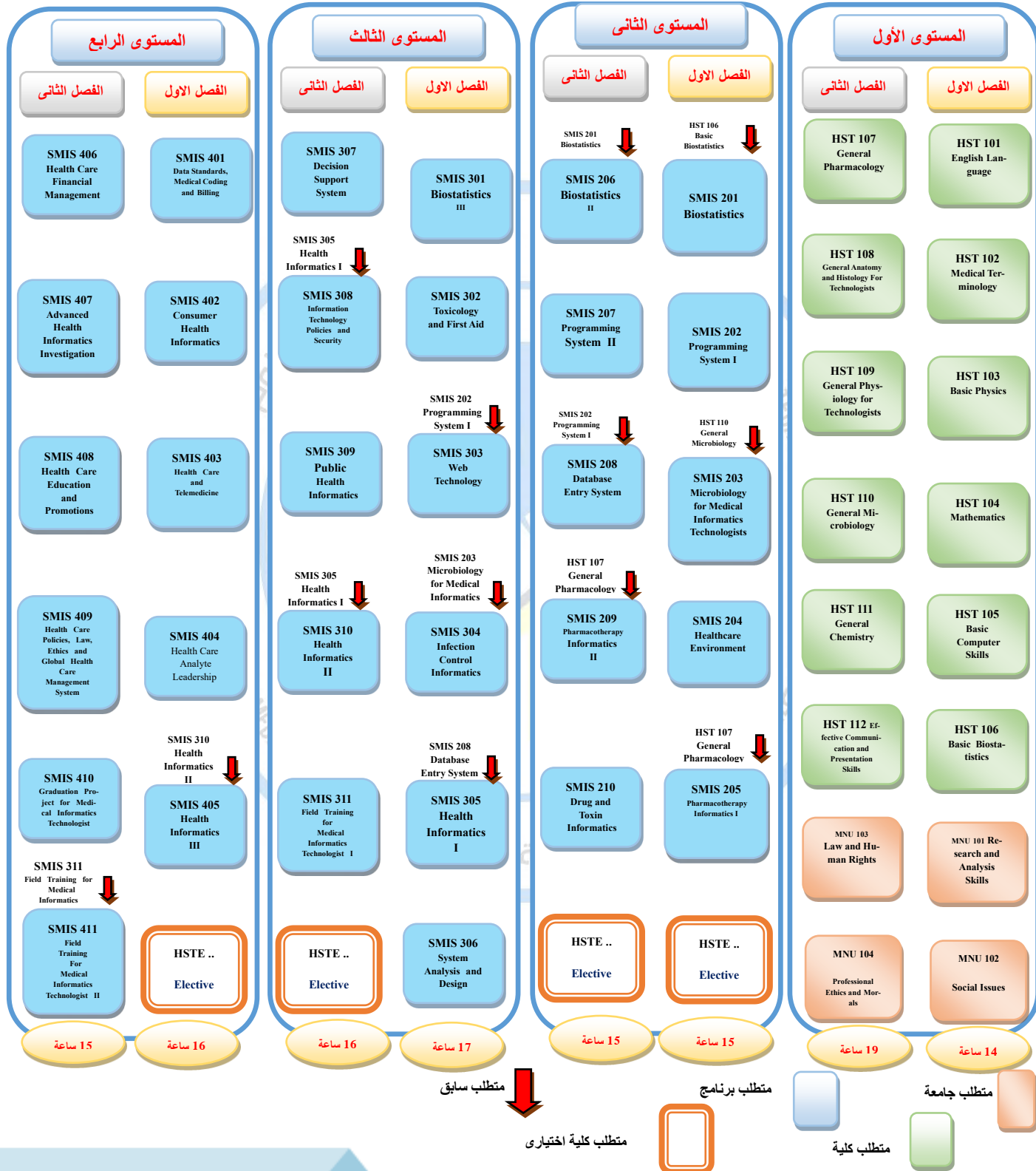
- يتم تصميم البرنامج الدراسى بحيث يكون التعلم عن طريق المحاضرات النظرية وحلقات النقاش والدروس العملية و التطبيقات العملية و ورش العمل والتدريبات الميدانية و المشروعات البحثية و تقديم العروض بالإضافة إلى التعاون مع المجتمع المحيط بالجامعة.
- يتم تصميم البرنامج الدراسى بحيث يدرس الطالب (127ساعة) معتمدة موزعة على أربعة أعوام أكاديمية على ألا يقل المعدل التراكمى للطالب وقت التخرج عن (1) .

متطلبات الدراسة

عدد الساعات اللازمة للاستكمال متطلبات الدراسة تشمل :-



المقررات الدراسية لبرنامج الإحصاء ونظم المعلومات الطبية (127) ساعة معتمدة



العبء الدراسي

- العبء الدراسي هو عدد الساعات المعتمدة التي يقوم الطالب بتسجيلها في الفصل الدراسي الواحد ويجب مراعاة ألا يقل العبء الدراسي المسجل للطالب في أي فصل دراسي عن 12 ساعة معتمدة وألا يزيد عن 19 ساعة معتمدة و على الا يزيد العبء الدراسي للطالب المتعثر عن 12 ساعة معتمدة .
- العبء الدراسي خلال الفصل الصيفي بحد أقصى 9 ساعات معتمدة .

نظام التقييم

تتكون الدرجة النهائية للمقرر من مجموع درجات الأعمال الفصلية والعملية والتحريرية كما هو موضح بجداول الخطة الدراسية. الحد الأدنى للنجاح في أي مقرر هو 60% من مجموع درجات هذا المقرر، ولا يكون الطالب ناجحاً في أي مقرر إلا إذا حصل على 30% من درجة الامتحان التحريري النهائي، وتكون النسبة المئوية للدرجات النهائية والتقييمات كما هو مبين بالجدول التالي:

التقدير	الرمز	عدد النقاط	النسبة المئوية
ممتاز	A+	4.00	95 فأكثر
	A	3.85	90 لأقل من 95
	A-	3.70	85 لأقل من 90
جيد جداً	B+	3.30	82.5 لأقل من 85
	B	3.00	77.5 لأقل من 82.5
	B-	2.70	75 لأقل من 77.5
جيد	C+	2.30	72.5 لأقل من 75
	C	2.00	67.5 لأقل من 72.5
	C-	1.70	65 لأقل من 67.5
مقبول	D+	1.30	62.5 لأقل من 65
	D	1.00	60 لأقل من 62.5
راسب	F	0.00	أقل من 60
منسحب	W	-	منسحب
غير مكتمل	I (*)	-	غير مكتمل
غائب بعذر	Abs E (**)	-	غائب بعذر
راسب	Abs	-	غائب

حساب المعدل الفصلي والترائمي

- يتم حساب المعدل الفصلي للطالب (GPA) والمعدل التراكمي (cGPA) على النحو التالي:
- أ- يتم ضرب قيمة تقدير كل مقرر دراسي (النقاط الموضحة في الجدول السابق) في عدد الساعات المعتمدة لهذا المقرر لنحصل على عدد النقاط الخاصة بكل مقرر في الفصل الدراسي.
- ب- يتم جمع نقاط كافة المقررات الدراسية التي سجل فيها الطالب في الفصل الدراسي الواحد.
- ج- يتم قسمة مجموع نقاط كافة المقررات الدراسية على إجمالي الساعات المعتمدة المسجلة للطالب في الفصل الدراسي الواحد.

حساب المعدل الفصلي

$$\frac{\text{مجموع نقاط كافة المقررات الواسية في الفصل الدراسي الواحد}}{\text{إجمالي الساعات المعتمدة المسجلة في الفصل الدراسي الواحد}} = \text{المعدل الفصلي (GPA)}$$

حساب المعدل التراكمي

$$\frac{\text{مجموع نقاط كافة المقررات الواسية لكافة الفصول الواسية}}{\text{إجمالي الساعات المعتمدة المسجلة لكافة الفصول الواسية}} = \text{المعدل التراكمي (cGPA)}$$

التعثر الأكاديمي

- يُعتبر الطالب متعثراً أكاديمياً إذا حصل على معدل فصلي (GPA) أقل من "1".

بعد العرض والموافقة من مجلس الجامعة، يُفصل الطالب الحاصل على معدل فصلي (GPA) أقل من "1" في ثمانى فصول دراسية أساسية غير متصلة، أو ستة فصول دراسية أساسية متصلة.

الانقطاع عن الدراسة

يعتبر الطالب منقطعاً عن الدراسة إذا لم يسجل في فصل دراسي أو انسحب من الفصل سواء ذلك بعذر أو بدون عذر. ويجوز أن ينقطع الطالب فصلين دراسيين متتاليين أو ثلاثة فصول دراسية غير متتالية كحد أقصى بشرط الحصول على موافقة الجامعة، وفي حالة انقطاعه مدة أطول من ذلك بدون عذر يوافق عليه مجلس الجامعة يُطبق عليه النصوص الواردة باللائحة التنفيذية لقانون تنظيم الجامعات.

- ✓ يجوز للطالب أن يتقدم لإيقاف القيد حسب الشروط والضوابط التي تضعها الجامعة.
- ✓ **وقف القيد:** يجوز للطالب أن يتقدم بطلب لوقف قيده لفصل دراسي واحد وبحد أقصى أربعة فصول دراسية منفصلة أو متصلة وذلك لأسباب قهرية تعتمد عليها الجامعة.
- ✓ **إلغاء القيد:** يلغى قيد الطالب إذا ما ارتكب مخالفة تُخل بالأداب أو تخالف أنظمة الجامعة أو الأنظمة العامة أو طبق في حقه لائحة تأديب الطلاب، وذلك وفقاً لأحكام قانون تنظيم الجامعات.
- ✓ **إعادة القيد:** هي إعادة قيد الطالب الذي سبق إلغاء قيده لأحد الأسباب التي تنص عليها اللوائح الداخلية.



الخطة الدراسية لبرنامج الإحصاء و نظم المعلومات الطبية
Level (1) – Semester (1)

Series	Course Code	Course Title	Contact Hours				Credit Hours	Marks			Prerequisite code	Exam hours	Course Marks
			Lecture	Practical	Tutorial	Field/GP		Written Exam	Practical	CSE			
1	HST 101	English Language	2	0	0	0	2	80	0	20	Registration	2	100
2	HST 102	Medical Terminology	2	0	0	0	2	80	0	20	Registration	2	100
3	HST 103	Basic Physics	1	0	2	0	2	80	0	20	Registration	1	100
4	HST 104	Mathematics	1	0	2	0	2	80	0	20	Registration	1	100
5	HST 105	Basic Computer Skills	1	2	0	0	2	40	40	20	Registration	1	100
6	HST 106	Basic Biostatistics	1	2	0	0	2	40	40	20	Registration	1	100
University Requirements													
7	MNU 101	Research and Analysis Skills	1	0	0	0	1	40	0	10	Registration	1	50
8	MNU 102	Social Issues	1	0	0	0	1	40	0	10	Registration	1	50
Total			10	4	4	0	14						600

CSE: Continuous Semester Evaluation

GP: Graduation Project

الخطة الدراسية لبرنامج الإحصاء و نظم المعلومات الطبية

Level (1) – Semester (2)

Series	Course Code	Course Title	Contact Hours				Credit Hours	Marks			Prerequisite code	Exam hours	Course Marks
			Lecture	Practical	Tutorial	Field/GP		Written Exam	Practical	CSE			
1	HST 107	General Pharmacology	2	2	0	0	3	60	60	30	Registration	2	150
2	HST 108	General Anatomy and Histology For Technologists	2	2	0	0	3	60	60	30	Registration	2	150
3	HST 109	General Physiology for Technologists	2	2	0	0	3	60	60	30	Registration	2	150
4	HST 110	General Microbiology	1	2	2	0	3	60	60	30	Registration	1	150
5	HST 111	General Chemistry	1	2	2	0	3	60	60	30	Registration	1	150
6	HST 112	Effective Communication and Presentation Skills	2	0	0	0	2	80	0	20	Registration	1	100
University Requirements													
7	MNU 103	Law and Human Rights	1	0	0	0	1	40	0	10	Registration	1	50
8	MNU 104	Professional Ethics and Morals	1	0	0	0	1	40	0	10	Registration	1	50
Total			12	10	4	0	19						850

CSE: Continuous Semester Evaluation

GP: Graduation Project

الخطة الدراسية لبرنامج الإحصاء و نظم المعلومات الطبية

Level (2) – Semester (3)

Series	Course Code	Course Title	Contact Hours				Credit Hours	Marks			Prerequisite code	Exam hours	Course Marks
			Lecture	Practical	Tutorial	Field/GP		Written Exam	Practical	CSE			
1	SMIS 201	Biostatistics I	2	2	0	0	3	60	60	30	HST 106	2	150
2	SMIS 202	Programming System I	2	2	0	0	3	60	60	30	Registration	2	150
3	SMIS 203	Microbiology for Medical Informatics Technologists	2	2	0	0	3	60	60	30	HST 110	2	150
4	SMIS 204	Healthcare Environment	1	0	0	0	1	40	0	10	Registration	1	50
5	SMIS 205	Pharmacotherapy Informatics I	2	2	0	0	3	60	60	30	HST 107	2	150
Elective Faculty Requirements													
6	HSTE..	Elective	1	0	2	0	2	80	0	20	Registration	1	100
Total			10	8	2	0	15						650

CSE: Continuous Semester Evaluation

GP: Graduation Project

الخطة الدراسية لبرنامج الإحصاء و نظم المعلومات الطبية

Level (2) – Semester (4)

Series	Course Code	Course Title	Contact Hours				Credit Hours	Marks			Prerequisite code	Exam hours	Course Marks
			Lecture	Practical	Tutorial	Field/GP		Written Exam	Practical	CSE			
1	SMIS 206	Biostatistics II	1	2	0	0	2	40	40	20	SMIS 201	1	100
2	SMIS 207	Programming System II	2	2	0	0	3	60	60	30	Registration	2	150
3	SMIS 208	Database Entry System	2	2	0	0	3	60	60	30	SMIS 202	2	150
4	SMIS 209	Pharmacotherapy Informatics II	2	2	0	0	3	60	60	30	HST 107	2	150
5	SMIS 210	Drug and Toxin Informatics	1	2	0	0	2	40	40	20	Registration	1	100
Elective Faculty Requirements													
6	HSTE..	Elective	1	0	2	0	2	80	0	20	Registration	1	100
Total			9	10	2	0	15						650

CSE: Continuous Semester Evaluation

GP: Graduation Project

الخطة الدراسية لبرنامج الإحصاء و نظم المعلومات الطبية

Level (3) – Semester (5)

Series	Course Code	Course Title	Contact Hours				Credit Hours	Marks			Prerequisite code	Exam hours	Course Marks
			Lecture	Practical	Tutorial	Field/GP		Written Exam	Practical	CSE			
1	SMIS 301	Biostatistics III	1	2	0	0	2	40	40	20	Registration	1	100
2	SMIS 302	Toxicology and First Aid	2	0	2	0	3	120	0	30	Registration	2	150
3	SMIS 303	Web Technology	2	2	0	0	3	60	60	30	SMIS 202	2	150
4	SMIS 304	Infection Control Informatics	2	2	0	0	3	60	60	30	SMIS 203	2	150
5	SMIS 305	Health Informatics I	2	2	0	0	3	60	60	30	SMIS 208	2	150
6	SMIS 306	System Analysis and Design	2	2	0	0	3	60	60	30	Registration	2	150
Total			11	10	2	0	17					850	

CSE: Continuous Semester Evaluation

GP: Graduation Project

الخطة الدراسية لبرنامج الإحصاء و نظم المعلومات الطبية

Level (3) – Semester (6)

Series	Course Code	Course Title	Contact Hours				Credit Hours	Marks			Prerequisite code	Exam hours	Course Marks
			Lecture	Practical	Tutorial	Field/GP		Written Exam	Practical	CSE			
1	SMIS 307	Decision Support System	2	2	0	0	3	60	60	30	Registration	2	150
2	SMIS 308	Information Technology Policies and Security	2	2	0	0	3	60	60	30	SMIS 305	2	150
3	SMIS 309	Public Health Informatics	2	2	0	0	3	60	60	30	Registration	2	150
4	SMIS 310	Health Informatics II	2	2	0	0	3	60	60	30	SMIS 305	2	150
5	SMIS 311	Field Training for Medical Informatics Technologist I	0	0	0	8	2	0	0	100	Registration		100
Elective Faculty Requirements													
6	HSTE..	Elective	1	0	2	0	2	80	0	20	Registration	1	100
Total			9	8	2	8	16						700

CSE: Continuous Semester Evaluation

GP: Graduation Project

الخطة الدراسية لبرنامج الإحصاء و نظم المعلومات الطبية

Level (4) – Semester (7)

Series	Course Code	Course Title	Contact Hours				Credit Hours	Marks			Prerequisite code	Exam hours	Course Marks
			Lecture	Practical	Tutorial	Field/GP		Written Exam	Practical	CSE			
1	SMIS 401	Data Standards, Medical Coding and Billing	2	2	0	0	3	60	60	30	Registration	2	150
2	SMIS 402	Consumer Health Informatics	2	2	0	0	3	60	60	30	Registration	2	150
3	SMIS 403	Health Care and Telemedicine	2	2	0	0	3	60	60	30	Registration	2	150
4	SMIS 404	Health Care Analyte Leadership	2	0	0	0	2	80	0	20	Registration	2	100
5	SMIS 405	Health Informatics III	2	2	0	0	3	60	60	30	SMIS 310	2	150
Elective Faculty Requirements													
6	HSTE..	Elective	1	0	2	0	2	80	0	20	Registration	1	100
Total			11	8	2	0	16						700

CSE: Continuous Semester Evaluation

GP: Graduation Project

الخطة الدراسية لبرنامج الإحصاء و نظم المعلومات الطبية

Level (4) – Semester (8)

Series	Course Code	Course Title	Contact Hours				Credit Hours	Marks			Prerequisite code	Exam hours	Course Marks
			Lecture	Practical	Tutorial	Field/GP		Written Exam	Practical	CSE			
1	SMIS 406	Health Care Financial Management	1	0	0	0	1	40	0	10	Registration	1	50
2	SMIS 407	Advanced Health Informatics	2	2	0	0	3	60	60	30	Registration	2	150
3	SMIS 408	Health Care Education and Promotions	2	0	2	0	3	120	0	30	Registration	2	150
4	SMIS 409	Health Care Policies, Law, Ethics and Global Health Care Management System	2	0	0	0	2	80	0	20	Registration	2	100
5	SMIS 410	Graduation Project for Medical Informatics Technologist	0	0	0	16	4	0	0	200	Registration		200
6	SMIS 411	Field Training for Medical Informatics Technologist II	0	0	0	8	2	0	0	100	SMIS 311		100
Total			7	2	2	24	15						750

CSE: Continuous Semester Evaluation

GP: Graduation Project

سؤال وجواب

أسئلة متنوعة خاصة بتطبيق الساعات المعتمدة

- س1- هل يتم احتساب مقررات متطلبات الجامعة في الساعات المجتازه ؟
 ج1- نعم يتم احتساب مقررات متطلبات الجامعة في الساعات المجتازه علي مدار سنوات الدراسة .
- س2- هل يوجد تدريب صيفي إجباري في الاجازه الصيفية للمستوي الثالث ؟
 ج2- التدريب إجباري وعلى الطالب اجتياز فترة التدريب الصيفي بإجمالي عدد 150 ساعة تدريب فعلية .
- س3- ما هي المتطلبات اللازمة للتخرج ؟
 ج3- المتطلبات اللازمة للتخرج هو اجتياز عدد 127 ساعة معتمدة لمتطلبات الكلية ومتطلبات البرنامج ومتطلبات الجامعة وان لا يقل المعدل التراكمي عن (1) واجتياز فترة تدريب صيفي باجمالي عدد (150) ساعة تدريب فعلية .
- س4- 25% تعني بالتقريب كم عدد مرات الغياب ؟
 ج4- تعني 3 اسابيع فى كل مقرر .
- س5- كيف يتم تحديد المستوي ؟
 ج5- يتم تحديد المستوي بناءا علي الساعات المجتازه وتسجيل المقررات من المستوي الحالي
- س6- ماهو الحد الادنى للنجاح فى المقررات ؟
 ج6- الحد الادنى للنجاح فى المقررات 60 % من مجموع الدرجات لمقررات الكلية الاجبارية ولا يكون الطالب ناجح فى اى مقرر الا اذا حصل على 30 % من درجة الامتحان التحريري النهائي اما مقررات الجامعة والكلية الاختيارية يكون النجاح من 50% من الدرجة النهائية .
- س7- ماذا يعنى تقدير (Fr) ؟
 ج7- اى ان الطالب لم يحقق النجاح فى 30 % فاكثر من درجة الامتحان التحريري النهائي .
- س8- هل يوجد اكثر من اسلوب للامتحان؟
 ج8- نعم تتضمن اساليب الامتحان امتحانات الالكترونية جزئياً او كلياً على حسب طبيعة المقرر .

س9- معدل الفصل اقل من 1 هل يتم فصلى من الكلية ؟

ج9- يفصل الطالب الحاصل على معدل فصلى اقل من (1) فى ثمانى فصول اساسية متصلة او ستة فصول اساسية متصلة الا اذا حصل فى احد الفصول الصيفية على معدل (1) فاكثر.

س10- كيف يتم حساب الدرجة النهائية للمقرر؟

ج10- يتم حساب الدرجة النهائية للمقرر ب ضرب عدد ساعات المقرر * 50.

س11- كيف يتم معرفة الطالب المتعثر اكاديمياً ؟

ج11- يعتبر الطالب متعثراً اكاديمياً اذا حصل على معدل فصلى (GPA) اقل من 1 .



اتحاد الطلاب

يُعد اتحاد الطلاب كياناً يمثل طلاب الجامعة، ويضم ممثلين عن كل دفعة دراسية، موزعين على سبع لجان رئيسية هي:

لجنة الأسر، اللجنة الاجتماعية، اللجنة الرياضية، لجنة الجوائز، اللجنة الثقافية، اللجنة الفنية، اللجنة العلمية.

يشرف على أنشطة الاتحاد أحد أعضاء هيئة التدريس، كما يشرف على كل لجنة رائد أكاديمي متخصص. يتم فتح باب الترشيح لانتخابات اتحاد الطلاب سنويًا في أواخر شهر أكتوبر، ويشترط في المتقدم للترشح ما يلي:

- أن يكون مصري الجنسية.
- حسن السيرة والسمعة، منصفًا بالأخلاق القويمة.
- طالبًا منتظمًا غير باقٍ لإعادة في فرقة.
- نشطًا وبارزًا في مجال عمل اللجنة المرشح لها.
- ألا يكون قد سبق الحكم عليه بعقوبة مقيدة للحرية، أو تم إسقاط عضويته من اتحاد طلابي سابق.

وإذا لم يتحقق النصاب، تُعاد الانتخابات في اليوم التالي بشرط حضور 20% فقط. وإذا لم يكتمل هذا النصاب، يحق للكلية تعيين أعضاء الاتحاد من الطلاب المتميزين في الأنشطة.

اللجان الطلابية

(1) **لجنة الأسر:** تشجع تكوين الأسر الطلابية وتنظم الأنشطة المشتركة والرياضية والثقافية والرحلات بما يعزز الروح التعاونية بين الطلاب.

(2) **اللجنة الثقافية:** تنمي الوعي الثقافي والأدبي لدى الطلاب وتعرفهم بقضايا المجتمع عبر فعاليات متنوعة.

(3) **اللجنة الرياضية:** تنظم الأنشطة والمباريات والمسابقات الرياضية، وتدعم المواهب الرياضية.

(4) **اللجنة الفنية:** تشرف على الأنشطة الفنية مثل التمثيل، الموسيقى، الكورال، التصوير، والفنون التشكيلية.

(5) **لجنة الجوائز والخدمة العامة:** تنفذ أنشطة الكشف والإرشاد، وتشارك في خدمة البيئة والمجتمع وفقًا

لبرنامج الكلية.

(6) **اللجنة الاجتماعية:** تنظم الرحلات والمعسكرات الاجتماعية، وتدعم الطلاب غير القادرين ماديًا عبر ميزانية التكافل الاجتماعي، وتقوم بحملات خيرية، إضافة إلى مسابقات مثل الطالب المثالي.

(7) **اللجنة العلمية:** تنمي القدرات الذهنية والعلمية للطلاب من خلال فرق الأبحاث، الابتكار، والأنشطة العلمية المختلفة.

(8)

لبرز أنشطة الاتحاور

- رحلات داخلية ضمن برنامج "اعرف بلدك".
- لقاءات وندوات مع شخصيات مؤثرة في مختلف المجالات.
- معسكرات إعداد القادة.
- رحلات خارجية (دول عربية وأجنبية مثل سوريا وتركيا).
- مسابقات إبداعية في: البحث العلمي، القصة، الشعر، الزجل، الرسم، ومجلات الحائط.
- بطولات رياضية داخلية.
- زيارات خيرية للمستشفيات ودور الرعاية.



نصائح موجهة للطلاب الجدد

النجاح في العام الجامعي 2025-2026: نصائح موجهة للطلاب الجدد

عندما يوشك الإنسان على بدء مرحلة جديدة في حياته، تتداخل في داخله مشاعر متباينة من الفرح والقلق والخوف. وتكون هذه المشاعر في أوجها عند دخول الطالب إلى الجامعة، فهي تمثل نقطة تحول مهمة، حيث تزداد فيها المسؤولية ويُمنح حرية أكبر، وتفتح أبواب عالم جديد من الفرص والتجارب.

تُعد المرحلة الجامعية من أهم مراحل بناء الذات، ليس فقط من الناحية الأكاديمية، بل أيضًا من الناحية الاجتماعية والثقافية والمهنية. إنها فرصة حقيقية لصقل الشخصية وتوسيع آفاق التفكير والتخطيط للمستقبل.

ومع اقتراب الدخول الجامعي 2025-2026، وبالأخص في كلية تكنولوجيا العلوم الصحية بجامعة المنصورة الأهلية، يسعدنا أن نقدم لكم باقة من النصائح الذهبية التي نأمل أن تساعدكم في بداية مشواركم الجامعي بثقة ونجاح:

التزم بحضور المحاضرات

رغم جاذبية الحرية الجامعية، فإن الالتزام بحضور المحاضرات بانتظام هو المفتاح الأول لفهم المقررات والتفاعل مع الأساتذة. كما يساهم الحضور في تقليل الضغط أثناء المذاكرة المنزلية، ويعزز من قدرتك على استيعاب المواد من خلال المشاركة الفعالة في النقاشات.

نصيحة تقنية: طور نظام اختصارات خاص بك لتدوين الملاحظات بسرعة، وركز على تدوين الأفكار الرئيسية بدلاً من نسخ كل شيء حرفياً.

دون ملاحظتك بذكاء

حوّل ملاحظات المحاضرات إلى ملخصات مركزة باستخدام المخططات والجدول والألوان. اجعل هذه الملخصات بسيطة، لا تتجاوز 10% من حجم الملاحظات الأصلية، فهي ستكون عونك الأكبر في المراجعة السريعة.

نظم وقتك بحكمة

ضع جدولًا أسبوعيًا يوازن بين الدراسة، المراجعة، والراحة. التنظيم المسبق يخفف عنك عبء التراكم ويجعل الاستعداد لامتحانات أكثر سهولة وفعالية.

أحط نفسك بالأشخاص المناسبين

اختر أصدقاءً يشاركونك الطموح ويشجعونك على الالتزام. يمكنك أيضًا تكوين مجموعة دراسية مع طلاب نشيطين ومجتهدين لتبادل الفهم والتحفيز.

لا تتردد في طلب المساعدة

إذا واجهت صعوبة في فهم مادة معينة أو في أي جانب من الجوانب الجامعية، فلا تخجل من طلب الدعم. يمكنك الاستعانة بأساتذتك، زملائك أو موظفي الكلية، سواء وجهًا لوجه أو عبر قنوات التواصل المختلفة.

تذكر: الخطأ ليس نهاية الطريق، بل بداية للتعلّم الحقيقي.

شارك في الأنشطة الطلابية

الانخراط في النوادي والمبادرات الطلابية يطور مهاراتك الشخصية والاجتماعية، ويمنحك خبرات مفيدة في التواصل، القيادة، والعمل الجماعي. وهي مهارات مطلوبة بشدة في سوق العمل.

خصص وقتاً للراحة والنشاطات

لا تجعل الدراسة تسرق منك لحظات الترفيه. مارس هواياتك الرياضية أو الثقافية لتجديد طاقتك، فالراحة عامل أساسي في الحفاظ على صحتك النفسية وزيادة إنتاجيتك.

نحن هنا من

في كلية تكنولوجيا العلوم الصحية، نحرص على توفير أفضل الظروف لطلابنا. لمساعدتكم في رسم طريق النجاح الأكاديمي والمهني بثقة ووضوح.

- ◆ ابدأ رحلتك بثقة، نحن نؤمن بك.
- ◆ وتذكر دائماً أن الجامعة ليست فقط مكاناً للدراسة، بل محطة لبناء ذاتك وتحقيق أحلامك.

ارشادات وتوجيهات عامة

عزيزي الطالب / عزيزتي الطالبة :

حرصاً من الكلية على مصلحتك ومستقبلك ، وعلى مسيرة أكاديمية صحيحة من أجلك ومن أجل ألا تواجهك المشاكل والعراقيل، فيجب على كل طالب قراءة هذه الإرشادات بدقة للاستفادة منها طوال سنوات دراستهم

- ❖ قراءة دليل الطالب الاسترشادي قراءة متمعنة، فهو وسيلة جيدة للتعرف على أنظمة الكلية وتعليماتها داخل الجامعة .
- ❖ الانتباه جيداً للإعلانات المنشورة غير المعتمدة فقد يكون مصدرها الإشاعة المغرضة، وربما تكون غير صحيحة أو دقيقة، لذا فإنه يتوجب على الطالب أن يعتمد على نفسه في الاطلاع والمراجعة في الأمور التي تخصه والرجوع إلى الإدارة المختصة بذلك
- ❖ ضرورة قيام الطالب بإجراء التسجيل بنفسه، وملء بطاقة التسجيل بدقة، وعدم الشطب فيها، وعدم إنابة أي شخص آخر للقيام بهذه العملية بدلاً عنه، حيث يترتب على ذلك إجراءات غير سليمة تضر بمسيرة الطالب الأكاديمية .
- ❖ يرجى المحافظة على النظافة والنظام داخل الحرم الجامعي، وغرف التدريس فالجامعة بيتكم ، عليكم المحافظة عليها .
- ❖ ضرورة حصول الطالب على البطاقة الجامعية (الكارنيه) بعد إتمام إجراءات القبول والتسجيل في الجامعة فهي ضرورية له .
- ❖ الحضور والمواظبة شرط أساسي للدراسة في الجامعة، إذ يتوجب على كل طالب حضور 75% على الأقل من ساعات المقرر .
- ❖ الحرص على التسجيل ودفع الرسوم الدراسية في المواعيد التي تحددها إدارة الكلية.
- ❖ يمنع وضع أي إعلانات أو توزيع نشرات أو منشورات داخل الحرم الجامعي دون المصادقة عليها من قبل إدارة الكلية وإدارة الجامعة .
- ❖ على الطالب احترام النظام والقانون المعمول به في الجامعة وعدم إثارة المشاكل والشغب.

- ❖ على الطالب مراجعة المرشد الأكاديمي عند التسجيل لكل فصل دراسي، والتأكد من سيره وفق الخطة الأكاديمية سيراً طبيعياً، واللجوء إليه باستمرار والاستفادة من إرشاداته.
- ❖ استغل أوقات فراغك بممارسة النشاطات الثقافية والرياضية والفنية والاجتماعية الهادفة، واستثمر وجودك في الجامعة والكلية بما هو مفيد لك.
- ❖ ضرورة اطلاع الطالب على النشرات والإعلانات الصادرة عن الجامعة، أو الكلية أو على ما ينشر على لوحات الإعلان الرسمية بالجامعة، وأن الجهل بالنظام والقانون لا يعفي الطالب من المسؤولية.

(تذكر عزيزي الطالب دائما ؛؛؛ أن الجهل بالقانون لا يعفي من المسؤولية)

إرشادات للمحافظة على النظام

إرشادات عامة للمحافظة على النظام خارج قاعات المحاضرات:

- ✓ المحافظة على الهدوء والنظام داخل المبنى وممرات الكلية وعدم التشويش على زملائك الطلبة في أثناء المحاضرات .
- ✓ عدم فتح الهواتف الخلوية بشكل مسموع للغير (الموسيقى والأغاني) مما يسبب إزعاجاً وتشويشاً على المحاضرين والطلبة على حد سواء داخل القاعات وخارجها .
- ✓ القهقهة وإطلاق الضحكات العالية والمناداة على الآخرين بصوت عالٍ ومزعج لأن ذلك مظهر غير حضاري وغير تربوي، مما يؤثر على حسن سير العملية التعليمية في داخل الكلية.
- ✓ الجلوس فرادى أو جماعات على الإدراج وسلالم الصعود إلى طوابق المبنى يسبب الإحراج لك وللآخرين ويتعدي على حقوقهم.
- ✓ المحافظة على نظافة المبنى ومرافقه المختلفة (القاعات والممرات والدرج ودورات المياه... الخ) وعدم إلقاء النفايات وبقايا الطعام والمشروبات (العصائر والبيبسي) هنا وهناك والتقيد بإلقائها في الأماكن المخصص لها والمنتشرة في كل مكان.
- ✓ عدم الكتابة بأي شكل من الأشكال على موجودات المبنى من طاولات وكراسي وسبورات، وكذلك الجدران سواء داخل القاعات أو خارجها .

✓ المحافظة على الممتلكات العامة في مباني الجامعة عامة، ومبنى كلية تكنولوجيا العلوم الصحية خاصة، وعدم العبث بها بأي شكل من الأشكال.

إرشادات عامة للمحافظة على النظام داخل قاعات المحاضرات:

- ✓ الالتزام بالحضور إلى المحاضرة في وقتها المحدد قبل حضور المحاضر إلى القاعة.
- ✓ إغلاق الهواتف الخلوية أثناء سير المحاضرة، وعدم استخدامها داخل القاعة لأي سبب كان.
- ✓ المحافظة على ترتيب المقاعد داخل القاعة، وتجنب إحداث الفوضى أو الإزعاج وذلك بتحريكها من مكان إلى آخر لأغراض شخصية.
- ✓ المحافظة على الهدوء والنظام داخل وفي أثناء سير المحاضرة وتجنب الأحاديث الجانبية التي تؤثر على سيرها والتعدي على حقوق زملائك في تلقي العلم
- ✓ الحرص على تقديم متطلبات المحاضر من تقارير وبحوث وأية أنشطة مصاحبة يطلبها المحاضر في الوقت المحدد .
- ✓ عدم اصطحاب الطلبة لأي زائر أو مرافق بالدخول إلى قاعة المحاضرة، ومهما كانت الأسباب .
- ✓ التقيد التام بالتعليمات الخاصة بالغياب عن المحاضرات، (والواردة في اللوائح المعمول بها في الكلية لأن مخالفة ذلك يؤدي إلى الحرمان من دخول الامتحانات).
- ✓ استغلال أوقات الفراغ بين المحاضرات أو خارجها في ارتياد المكتبة العامة، واستخدام شبكة الإنترنت للاستفادة والتحضير لمتطلبات العملية التعليمية
- ✓ الاجتهاد والمثابرة والمواظبة على حضور المحاضرات كل حسب جدولته الدراسي .

ارشادات الامتحانات

على جميع الطلاب الالتزام بالتعليمات التالية في الامتحانات:

- غير مسموح نهائيا بالدخول بالتليفون المحمول أو أي وسائل إلكترونية أو السماعات داخل قاعات الامتحانات .
- على جميع الطلاب التواجد داخل قاعات الامتحانات قبل بدء الامتحانات بخمس عشرة دقيقة على الأقل ولن يسمح رئيس الامتحان للطلاب المتأخرين عن بداية الامتحان بالدخول بعد خمسة دقائق على الأكثر مهما كان السبب .
- لا يسمح للطالب بدخول قاعة الامتحان بصحبة أي كتب أو مذكرات أو مراجع أو أية أوراق من أي نوع حتى لو كانت بيضاء وكذلك عدم صحبة أي أدوات أو شنتط خلاف ما يلزم للإجابة على الأسئلة .
- لا يسمح لأي طالب بدخول قاعة الامتحانات بدون بطاقة تحقيق الشخصية الخاصة به وعلى الطالب أن يقوم بإطلاع السيد الملاحظ قبل استلام ورقة الإجابة .
- لن يمنح الطالب أكثر من كراسة إجابة واحدة .
- غير مسموح بتبادل الأدوات بين الطلاب .
- على الطالب التأكد من كتابة أسمه ورقم جلوسه على البيانات المكتوبة على ظهر كراسة الإجابة .
- على الطالب التوقيع عند تسلّم ورقة الإجابة في الكشوف المعدة لذلك .
- يجب على جميع الطلاب الالتزام بالآتي: -
- أ . كتابة الإجابات فقط
- ب- عدم كتابة أي علامات على وداخل كراسة الإجابة خارج نطاق الإجابة المطلوبة وذلك تجنباً للمساءلة والعقاب
- ج . الإجابة باللون الأزرق فقط
- د . عدم الكتابة باللغة العربية في المواد التي تدرس باللغة الإنجليزية .
- لا يسمح لأي طالب بمغادرة قاعة الامتحان قبل مرور نصف الوقت المحدد للامتحان .

➤ أي محاولة للشروع في الغش أو الإخلال بالنظام داخل قاعات الامتحان سوف يلغى امتحان الطالب ويعرضه للمساءلة أمام مجلس التأديب بالجامعة.

على جميع الطلاب الالتزام بالتعليمات التالية في امتحانات التصحيح الإلكتروني:

- ❖ يجب التأكد من عدد صفحات أوراق الأسئلة قبل البدء في الإجابة.
- ❖ يتم كتابة الاسم على ورقة الأسئلة وتسليمها مع أوراق الإجابة
- ❖ سوف يتم تصحيح الامتحان الكترونياً ولن يلتفت الى أى اجابات داخل ورقة الأسئلة.
- ❖ إستخدام القلم الجاف الأزرق أو الأسود فقط عند التظليل وعدم إستخدام القلم الحبر.
- ❖ كتابة بيانات الطالب كاملة في المكان المخصص لها.
- ❖ ممنوع ثقب ورقة الإجابة وممنوع الكشط أو الشطب.
- ❖ ممنوع إستخدام القلم المصحح (الكوريكتور) نهائياً.
- ❖ التركيز جيداً والتأكد من مطابقة رقم الإجابة مع رقم السؤال قبل التظليل ويتم تظليل الدائرة تظليلاً كاملاً .
- ❖ إحصل على وقت كافي عند قراءة كل سؤال حتى يتم فهم السؤال بشكل صحيح .
- ❖ ممنوع التظليل على أكثر من إجابة للسؤال الواحد نهائياً ولن يتم إحتساب اى درجة في حالة تظليل اكثر من إجابة أو وضع علامة (√) على تظليل أو علامة (x) على تظليل .
- ❖ المحافظة على شكل ورقة الإجابة نظيفة ومستقيمة بدون ثنى أو قطع .
- ❖ عدم الكتابة على ورقة الإجابة في غير المكان المحدد لكتابة بيانات الطالب .
- ❖ نظام الإجابة بورقة الإجابة سيكون أفقياً وليس طوياً .
- ❖ ممنوع الكتابة على أى باركود .
- ❖ عدم الكشط أو الشطب على حدود ورقة الإجابة .
- ❖

مناوذج شئون الطلاب

كلية تكنولوجيا العلوم الصحية - جامعة المنصورة الأهلية
FACULTY OF HEALTH SCIENCE TECHNOLOGY - MANSOURA NATIONAL UNIVERSITY

الانذار الأكاديمي للطالب

اسم الطالب: كود الطالب:
برنامج الدراسة:
المستوى: الفصل الدراسي: العام الجامعي:
إنذار أكاديمي 1: إنذار أكاديمي 2:

– نظراً لحصول الطالب علي معدل فصلي اقل من (1) في الفصل () والمستوى ()
– علماً بأن اجمالي عدد مرات النعز للطالب (6) بمعدل وعدد مرات النعز (8) منفصل .
– يرجى مقابلة المرشد الأكاديمي في اقرب فرصة لكي يقدم العون والصحة والمساعدة اذا كان لديكم أي مشكلة

وتفصي لكم التفويج

الموظف المختص:
المرشد الأكاديمي:
عميد الكلية:
أ.د. رضا فتحي بروة

M N U

كلية تكنولوجيا العلوم الصحية - جامعة المنصورة الأهلية
FACULTY OF HEALTH SCIENCE TECHNOLOGY - MANSOURA NATIONAL UNIVERSITY

استمارة التحويل إلى كلية أخرى

تقدم اليكم

معلومات الطالب

اسم الطالب / الكلية: كود الطالب:
القسم: التخصص: البرنامج:
المستوى: المعدل التراكمي:
بيانات التحويل

تقدم بطلب التحويل إلى جامعة:
الكلية: القسم: التخصص:
الاسم: التاريخ: التوقيع:
قرار الكلية

موافقة علي طلب التحويل رفض طلب التحويل

عميد الكلية

أ.د. رضا فتحي بروة

M N U

كلية تكنولوجيا العلوم الصحية - جامعة المنصورة الأهلية
FACULTY OF HEALTH SCIENCE TECHNOLOGY - MANSOURA NATIONAL UNIVERSITY

استمارة طلب انسحاب نهائي
Permanent Withdrawal Request Form

اسم الطالب: كود الطالب:
القسم: البرنامج الدراسي:
الفصل الدراسي: العام الجامعي:
البريد الإلكتروني:
توقيع الطالب: التاريخ:

م	ر مقرر	اسم المقرر	تاريخ مقرر المقرر	سبب	توقيع رئيس القسم الاكاديمي

توقيع المرشد الأكاديمي:
توقيع عميد الكلية:
عميد الكلية:
أ.د. رضا فتحي بروة

M N U

كلية تكنولوجيا العلوم الصحية - جامعة المنصورة الأهلية
FACULTY OF HEALTH SCIENCE TECHNOLOGY - MANSOURA NATIONAL UNIVERSITY

استمارة حذف وإضافة مقررات
Drop Courses form

اسم الطالب: كود الطالب:
العام الجامعي: الفصل الدراسي: المستوى:
البرنامج الدراسي:

المقررات المراد حذفها :-

م	نوع المقرر	اسم المقرر	رمز المقرر	مدرس المقرر

المقررات المراد اضافتها :-

م	نوع المقرر	اسم المقرر	رمز المقرر	مدرس المقرر

توقيع الطالب: التاريخ:
عدد الساعات المسجلة قبل حذف وإضافة المقررات: ساعة معددة
عدد الساعات المسجلة بعد حذف وإضافة المقررات: ساعة معددة
اسم المرشد الأكاديمي: التوقيع:
اسم الموظف المستلم: التاريخ:

عميد الكلية
أ.د. رضا فتحي بروة

M N U

كلية تكنولوجيا العلوم الصحية - جامعة المنصورة الأهلية
FACULTY OF HEALTH SCIENCE TECHNOLOGY - MANSOURA NATIONAL UNIVERSITY

معادلة مقررات من كلية أخرى

اسم الطالب: كود الطالب:
البرامج الدراسي: عدد الساعات المكتسبة:
الكلية: الجامعة: العام الجامعي: /

معلومات من المقررات المراد معادلتها

المقررات التي تعادلها في الكلية		المقررات التي درسها في كلية أخرى	
رقم المقرر	اسم المقرر	رقم المقرر	اسم المقرر

توقيع الأستاذ الدكتور معادل المقررات

امتداد الكلية

يعتمد رخص طلب المعادلة يعتمد طلب المعادلة

أ.د. / هجيد الكليبه

أ.د. رضا فاضل بروتة

M N U

البريد الإلكتروني: hstec@mansoura.edu.eg
International Social Fax: 59 44 844 8440
Mansoura National University - Mansoura - Egypt

كلية تكنولوجيا العلوم الصحية - جامعة المنصورة الأهلية
FACULTY OF HEALTH SCIENCE TECHNOLOGY - MANSOURA NATIONAL UNIVERSITY

طلب تغيير اسم

السيد الأستاذ الدكتور / هجيد الكليبه

تحية طيبة وبعد ...
برجاء التكرم من سيادتكم بالموافقة على تعديل اسمي من /
التي:
حيث انني مقيد بالكلية بالمستوى (.....) برنامج (.....) بالتفصيل
الدراسي (.....) للعام الجامعي (...../.....).

مرفق طيه:

- صورة من بطاقة الجامعة.
- صورة من شهادة الميلاد بالاسم قبل وبعد التعديل.
- صورة من السجل المدني بتصحيح الاسم.

وتفضلوا سيادتكم بقبول فائق الاحترام...

مقدمة لسيداتكم

الطالب:
الوفاة:
الرقم القومي:
رقم الهاتف:
التاريخ:

M N U

البريد الإلكتروني: hstec@mansoura.edu.eg
International Social Fax: 59 44 844 8440
Mansoura National University - Mansoura - Egypt

كلية تكنولوجيا العلوم الصحية - جامعة المنصورة الأهلية
FACULTY OF HEALTH SCIENCE TECHNOLOGY - MANSOURA NATIONAL UNIVERSITY

طلب إكتساب ائتم

السيد الأستاذ الدكتور / هجيد الكليبه

تحية طيبة وبعد ...
برجاء التكرم من سيادتكم بالموافقة على إيقاف ائتمتي على لفصل الدراسي (.....) للعام
الجامعي (.....) وذلك للمرة (.....) نظراً
حيث انني مقيد بالكلية بالمستوى (.....) برنامج (.....) بالتفصيل
الدراسي (.....) للعام الجامعي (...../.....).

مرفق طيه:

- صورة من بطاقة الجامعة.

وتفضلوا سيادتكم بقبول فائق الاحترام...

مقدمة لسيداتكم

الطالب:
الوفاة:
الرقم القومي:
رقم الهاتف:
التاريخ:

M N U

البريد الإلكتروني: hstec@mansoura.edu.eg
International Social Fax: 59 44 844 8440
Mansoura National University - Mansoura - Egypt

كلية تكنولوجيا العلوم الصحية - جامعة المنصورة الأهلية
FACULTY OF HEALTH SCIENCE TECHNOLOGY - MANSOURA NATIONAL UNIVERSITY

طلب تغيير عتسوان

السيد الأستاذ الدكتور / هجيد الكليبه

تحية طيبة وبعد ...
برجاء التكرم من سيادتكم بالموافقة على تغيير عتسواني :
من
التي:
حيث انني مقيد بالكلية بالمستوى (.....) برنامج (.....) بالتفصيل
الدراسي (.....) للعام الجامعي (...../.....).

مرفق طيه:

- صورة من بطاقة الجامعة.
- صورة من بطاقة الرقم القومي بالعتسوان الجديد.

وتفضلوا سيادتكم بقبول فائق الاحترام...

مقدمة لسيداتكم

الطالب:
الوفاة:
الرقم القومي:
رقم الهاتف:
التاريخ:

M N U

البريد الإلكتروني: hstec@mansoura.edu.eg
International Social Fax: 59 44 844 8440
Mansoura National University - Mansoura - Egypt

لوائح طلاب المستوى الاول يناير 2025

1



سما أحمد السيد

2



منة الله كمال شوقي

3



نور محمد الباز

4



ساره محمد فتحي

4



سهيلة ابراهيم حامد

5



ايرار وائل عزت محمد

6



حنين نزية عبدالوهاب

7



امنية حمدي محمد كساب

7



ايمان جابر احمد محمد

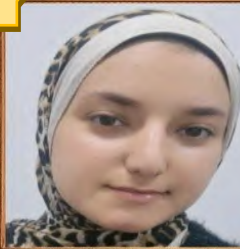
تابع لوائح طلاب المستوى الاول يناير 2025

8



بسملة محمد فكيه محمد

8



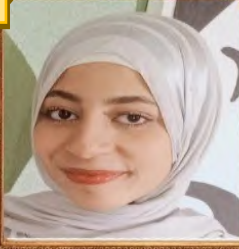
رضوى حسن احمد

8



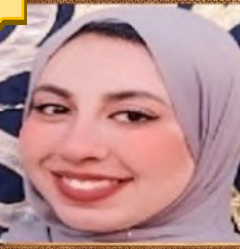
سلمى وليد محمد محمد

8



نغم الدسوقي مصطفى

9



نجلاء ابراهيم صبح

10



ثريه نبيل جلال فتحى

10



حبيبه السباعى محمد

دوائل طلاب (المستوى الاول مايو 2025)

1



نور محمد الباز

2



سما أحمد السيد

3



عمرو احمد مصطفى

4



منة الله كمال شوقى

5



ابرار وائل عزت محمد

6



منه السيد فرج البربرى

7



سلمى وليد محمد محمد

7



نجلاء ابراهيم صبح

8



سهيلة ابراهيم حامد

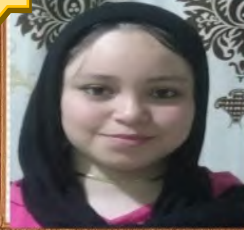
تابع لوائل طلاب المستوى الاول مايو 2025

8



امنية حمدي محمد كساب

9



علا عبدالفتاح عبدالحليم

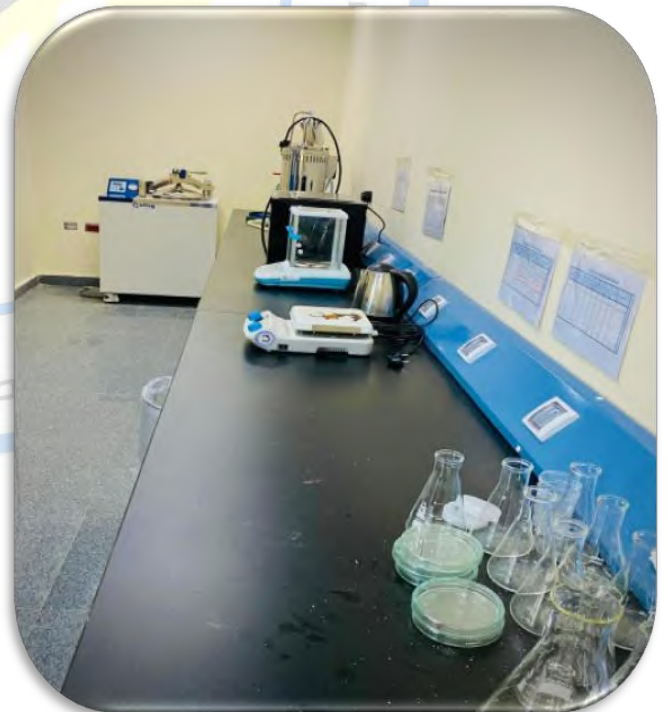
10



سارة محمد فتحى الباز

mind

اليوم الصور تعامل





البوم صور الأنشطة والفاعليات

















